

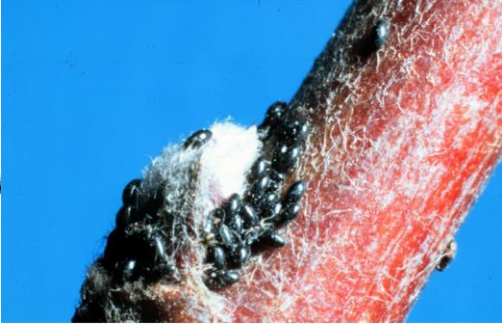
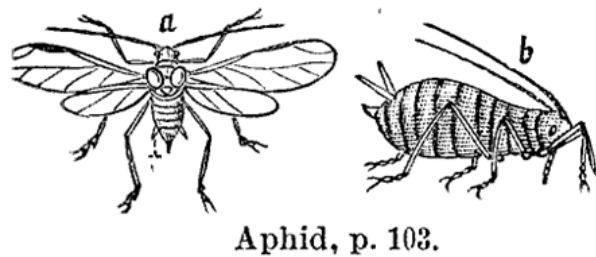


Euroopa Maaelu Arengu
Põllumajandusfond:
Euroopa investeringud
maapiirkondadesse

OLULISEMAD KAHJURID 2018. AASTAL

Luule Metspalu

Lehetäid



Eestis kuni 240 liiki, mõnel taimel korraga 6 erinevat liiki

Edukuse põhjused: **möödutundetu paljunemine ja munana talvitumine. Mürgiresistentsus.**

Soe maikuu = palju lehetäisid

Värvus varieerub: must, pruun, hall, roheline, punane. Õienupud avanevad halvasti või kuivavad, lehed jäävad väikeseks ja kipruvad, võrsed kõverduvad, kasv pidurdub, värvunud (sõstra kublatäi, õunapuu keerutäi) või rohelised kublad.

Eritavad mesikastet, millel areneb nõgiseen, mis takistab taime ainevahetust. Levitavad viirushaigusi.

Küüslaugu ja kõrvenõgese tõmmis, RS pasta, tugev veejuga.



Ripslased

Väikesed, palja silmaga vaevu märgatavad. Kahjustavad väga paljusid taimeliike nii aias, põllul kui katmikalal. Kahjustunud lehed on heledad, tuhmunud värviga, **hõbedalaigulised ja mustade täpikestega**. Pungad ei avane, võrsed deformeeruvad, kõlujad terad, taim kuivab. Kahjurid asuvad enamasti lehe alumisel küljel, õienuppudes, roonlehtede vahel, pähikus. Väga palju erinevaid liike.



Tubakaripslane (sibul, kurk, tomat, lilled)

Kalifornia ripslane (150 toidutaime)

Kasvuhoone ripslane (katmikala kultuurid)

Viljaripslane (suvi- ja talinisu)

Nisuripslane (nisu, ka rukis)

Vilja-toruripslane (kaer)

Herneripslane (liblikõielised)



Rohulutikad

Nurme rohulutikas, kartuli rohulutikas

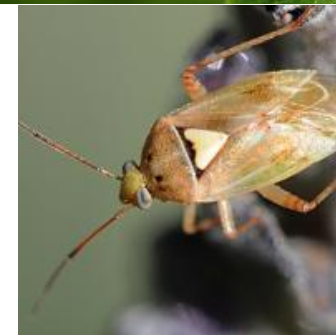
Noortel lehtedel heledad tähnid, täpid ja laigukesed, mis muutuvad pruuniks ja kuivavad. **Tekib pitsiline muster.** Lehe servad võivad muutuda lainjaks.

Valmikud kuni 8 mm pikkused, värvus varieerub. Esitiibade kannaosas on kitiinne, millest moodustub iseloomulik südame kujuline märk. Tiibade tipp kilejas. Lutikalõhnaga.

Ohustavad kartulit, roose, krüsanteeme, astreid, daaliat, hortensiat, sellerit, kapsast
Kassinäoga maasikad



Soe ja kuiv suvi



Rusikareegel: väiksem rohustu, vähem lutikaid. Kõrvenõgese või küüslaugu tõmmis, NeemAzal T/S

Kes on kes ?



lehetäi



Kublatäi kahjustus



Ripslase valmik



Ripslase kahjustus



Rohulutika valmik



Maakirbud

Kuiv ja soe kevad = palju maakirpe



Ristõielistel kultuuridel

- Harilik maakirp



- Kurmtriibuline maakirp
- Must maakirp



- Sinihelk maakirp

ICONOGRAPHIA COLEOPTERORUM POLONIAE
Copyright © by Lech Berozovic



- Suur maakirp



Teraviljadel

- Teravilja maakirp

Söök lehtedesse pikitriipe

Kui teravili ja ristõielised on kõrvuti, siis teraviljade pritsimisel tulevad ristõielisi kultuure kahjustama.

Ohtlikud tõusmetele ning noortele taimedele, suvirapsile, paksoile, õlirõikale, kapsastele ja teraviljaorastele.

**Rapsiseemned olid tavaliselt töödeldud
See mitmel pool keelustatud, kuna kahjulik mullaelustikule**

Hiilamardikad

Olulisemad suvirapsi ja -rüpsitaimede kahjustajad, kuid ohtlikud ka ristõieliste seemnekasvatustes.



- Peamine kahju tehakse rohelistele pungadele faasis !!!
 - Näritakse pungi, vigastatakse emakat ja tolmukaid.
 - Vigastatud pungad kuivavad



- Põhiliik on **naeri-hiilamardikas**
- Vähemal määral **sinepi-hiilamardikas** ja väikesel arvul teisigi hiilamardikate liike

Pritsida vaid roheliste ja kollaste pungade faasis, mitte kunagi juba õitsevaid taimi.

Peitkärsakad

Iseloomulikuks tunnuseks on nn kõver “lont” ehk kärsak

Olulised rapsikahjurid

- **Kõdra-peitkärsakas**

Muneb kõdra algmesse, vastsed toituvad kõdras seemnetest.

- **Varre-peitkärsakas**

Muneb leheroodu, vartesse. Vastsed toituvad varjatult varres, roodudes. Kahjustuskoht pakseneb, täidetud vastsetega. Vastsed kaevandavad ülevalt alla juurekaela suunas. Kahjustatud vars kuivab ja murdub.

Kahjustavad veel **juure-peitkärsakas** ja naeri-peitkärsakas



Võrdleme mardikaid



Peitkärsaka valmik



Lina-tähtöölane

NB! Röövikul on tagakehal **kolm paari** ebajalgu, peapool peenem kui tagakeha



Menüüs enam kui 100 taimeliik.

Meie tingimustes ei talvitu, kuid rändab igal aastal suuremal või vähemal määral sisse. Jahedas kliimas järglasi ei anna, sest liblika munasarjade areng on häiritud.

Erinevalt enamuse öölastest, lendlevad liblikad päeval

Selle aasta sisse rännanud populatsioon oli nakatunud viirushaigusesse

Toidusedel: kartul, peet, lina, hernes, ristik, raps, lutsern, mais jne

Kapsakoi



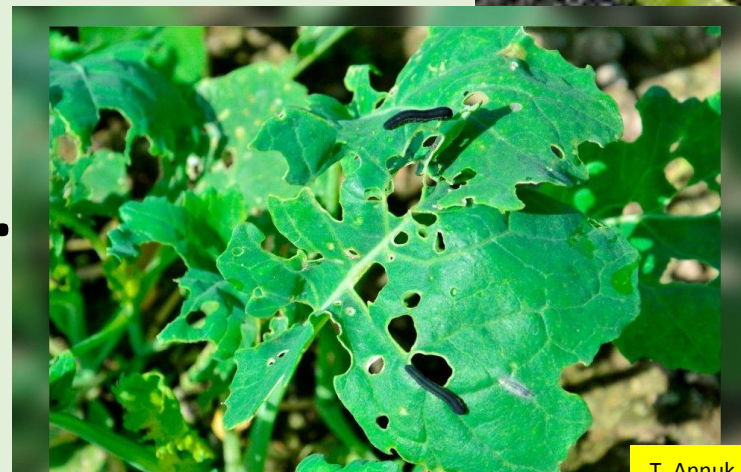
J. Mirka

Sellel aastal oli sisseränne kohati, masskahjustusest teateid ei ole

- Sisse rändav liik, kes meil ei talvitu.
- Suurim kahju, kui vastsed söövad ära taimedel südamiku. Rapsil ei arene õisikut, kapsastel päid.
- Kahjustab nii tali- kui suvirapsi ja paljusid teisi ristõielisi kultuure. Kahju kapsale ja rapsile on olnud mõnel aastal suur.



R. Šarin



T. Annuk



Foto: Scandagra Eesti AS

Õuna- (pihlaka-) koi

Väga arvukas sellel aastal

Munetakse õiesigimikule või noorte õuntele (üksikult või kogumikuna).

Röövikud kaevandavad viljalihas.

Vastseperiood möödub ühes viljas.

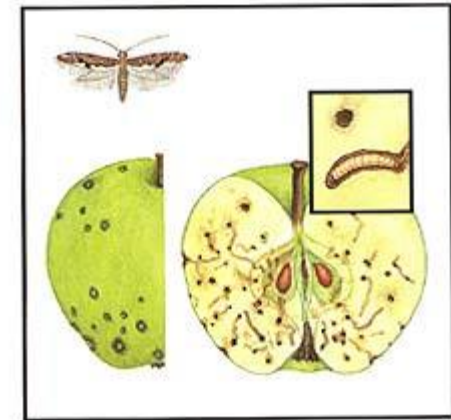
Röövikud kahjustavad eelisjärjekorras pihlamarju. Kui neid on vähe, on õunad löögi all.

aastas 1 põlvkond.

Õunapuude tihe võrastik soodustab õunakoid
Feromoonpüünised: igale õunapuule üks, kui
väljapüügiks, prognoosiks vähem.



Ebereschennotte

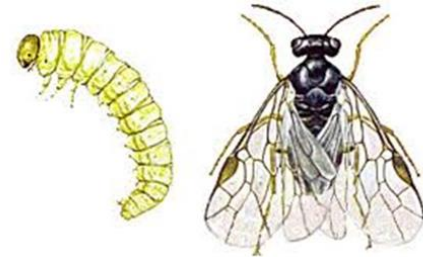


MTT / Tuomo Tuovinen

Leediku röövik



Kuidas neid eristada?



ebaröövik



Oölaste röövikud



kapsaöölane



Lina-tähtöölane



vaksikuröövik



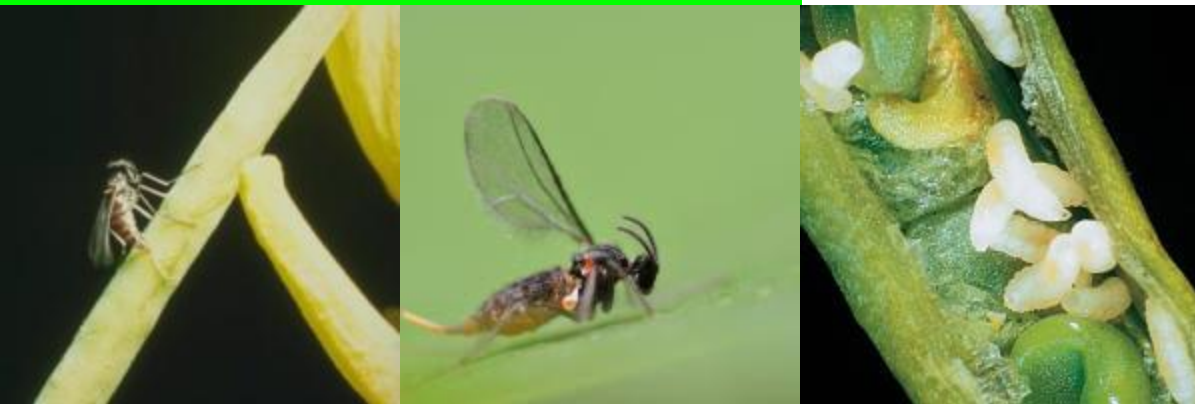
Mähkuri röövik



koiröövik

(C) SARDI Entomology

Kõdrasääsk



Uus kahjur meie rapsipõldudel, tema areng meie tingimustes ei ole selge: mitu põlvkonda? Millal muneb? Kas ja kus talvitub?

Suurem on kahjustus talirapsi neil põldudel, kus pole kõdra-peitkärsaka tõrjet tehtud, sest **muneda saab vaid vigastatud kõtradesse.**

Kahjustab nii tali- kui suvirapsi.

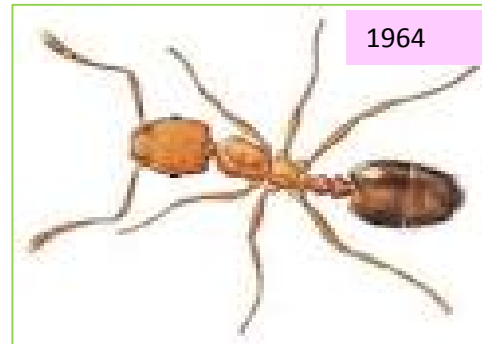
Kõdrasääse vastsed söövad seest kõdra seinu, kahjustuse tõttu on kõdrad kõverdunud, muudavad värvi, valmivad enneaegselt, avanevad ja seemned varisevad.



Kutsumata külalisi viimasel poolsajandil



Kartulimardikas, valmik ja vastne



vaaraosipelgas



lõuna aidaleedik



Kasvuhoonekarilane



Lusitaania (hispaania) teetigu



Astelpaju kärbes ja kahjustus



Hobukastani keerukoi



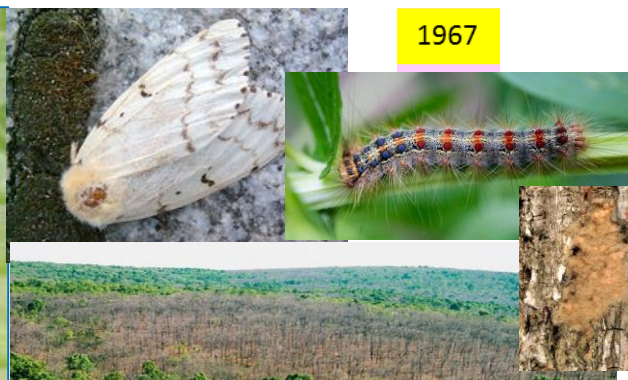
Paju-võrgendikoi



liiliakukk



Aasia lepatriinu



Käsnalainelane, valmik ja vastne



Kalifornia ripslane



villtäid

Hirmul on suured silmad!



eelmise sajandi lõpus

triiplutikas



Euroopa punalutikas

Pole kahjurid, vaid rikastavad meie loodust röömsate värvidega

Tänan !

